

Els FERRANDO de Llombai i Alberic

Josep Vicent Ferrando i Company

Els Ferrando de Llombai i Alberic és un estudi genealògic de quinze generacions d'una família, cognomenada Ferrando, i documentada en la població de Llombai des de meitat del segle XVI. És el resultat d'allò que va començar com a simple curiositat i que, al final ha sigut el descobriment de la genealogia. Les dues poblacions objecte de l'estudi es troben en la comarca de La Ribera Alta del Xúquer, i província de València, i distants uns vint quilòmetres.

El cognom Ferrando i el llinatge Ferrando estudiat són dues coses diferents però, tot i així, he volgut començar el treball amb una descripció general del cognom Ferrando i la seua distribució a l'Aragó, Catalunya i València, basant-me en els fogatges de l'antiga Corona d'Aragó.

El treball s'ha dividit en tres parts, més els annexos. La primera part tracta sobre el cognom Ferrando i la seua distribució a l'antiga Corona d'Aragó. Comprèn tres apartats. El primer, els Ferrando a l'antic Regne de València. S'han confeccionat dos mapes de València amb la distribució comarcal actual, dels quals un correspon al fogatge fins a 1500 i l'altre al de 1510. En cada una de les comarques figura la quantitat de focs (veïns o unitats familiars) que hi havia en aquests censos. El segon apartat correspon als fogatges de l'Aragó, on els mapes estan per sobrecol·lides amb els seus noms, que eren les divisions d'aquella época; en línia discontinua estan les divisions de les províncies actuals. El tercer apartat correspon a Catalunya i els fogatges de 1497 i 1553; les divisions dels mapes estan fetes segons les diferents vegueries que hi havia en cada un dels censos.

La segona part és la genealogia dels Ferrando de Llombai i Alberic i consta de dos apartats. El primer, Llombai, que comarca amb una síntesi històrica de la població, del Marquesat de Llombai i dels personatges destacats. Segueix amb la genealogia de la família Ferrando, tota la descendència localitzada del primer Ferrando documentar a l'arxiu de la parròquia de la Santa Creu de Llombai, que comprenia els antics pobles del marquesat de Llombai, que eren Llombai i els seus annexos de Catadau, Alfarb i Alèdua. Comença amb Joseph Ferrando, primer en l'estirp familiar, que va nàixer al voltant de 1560. Encara que a l'estudi hi figuren tots els

Ferrando i descendents localitzats, la línia seguida és la que correspon a la meua família. El segon apartat, per la seva banda, correspon a la nissaga d'Alberic. Comença amb una síntesi històrica d'Alberic amb els seus personatges destacats i continua amb els descendents de José Salvador Ferrando Acuña, IX generació, i origen dels Ferrando d'Alberic.

S'ha procurat escriure els noms de les persones tal i com figuren en els llibres parroquials. Els cognoms s'han homogeneïtzat en la seua forma actual, (per exemple Zerezo per Cerezo, Sans per Sanz, Domínguez per Domínguez, Ruis per Ruiz, etc.). També hi ha alguns que en principi apareixen separats com del Valle, del Hom, San Vicente, Santa Inés, etc, i posteriorment els escriuen junts, Delvalle, Delhom, Santainés, Sanvicente. El criteri seguit ha sigut posar-los junts. En el cas del cognom Escribà que figura escrit indistintament amb b o amb v, s'ha decidit posar-lo amb b, perquè els Escribà de l'estudi són descendents d'un Escribà de Llombai que era originari d'Alberic i és correcte amb aquesta grafia.

La tercera part correspon als arbres genealògics i està dividida en dos apartats: els arbres de Llombai i els d'Alberic.

Comença amb el primer Ferrando de l'estirp, Joseph Ferrando, amb el seu fill localitzat i els seus néts; segueix amb els diferents descendents que van generant arbres descendents fins a la darrera generació.

En l'apartat segon, Genealogia dels Ferrando de Llombai i Alberic, sí que figuren tots els descendents localitzats. Els arbres van ordenats per l'any de naixement de l'originari de la branca. El títol de cada arbre és el primer cognom de l'home i de la dona, (encara que siga Ferrando la dona). Els de Llombai són Ferrando de Llombai amb el seu número corresponent d'arbre, i els d'Alberic, Ferrando d'Alberic i el seu número.

Finalment, hi ha tres annexos. El primer és l'arbre de costats de Meritxell Ferrando Cañizares, última Ferrando de la nissaga d'Alberic. Hi ha XVII generacions encara que no totes estan completes. A partir de la VIII generació comencen a faltar ascendents a causa de la destrucció d'arxius durant la Guerra Civil. Les dades que apareixen són el nom, lloc i data de naixement, boda, i defunció. Els que no hi figuren no ha sigut possible localitzar-los.

El segon annex està dedicat a les fotografies i comprèn tres apartats. El primer està dedicat a les fotografies de diversos membres de la família Ferrando, sent la més antiga la corresponent a Asensio Ferrando Insa, fill major del primer Ferrando de la nissaga d'Alberic, que va morir a Cuba, on

va anar en els anys 20 en companyia d'una de les seues filies i la seua família. També apareixen, entre altres, les fotos de les seues tres filies Vicenta, Francisca i Isabel Ferrando Borcha i la de la seua germana menuda Desamparados Ferrando Insa. El segon apartat és una selecció de fotografies antigues d'Alberic que representen la gent en les seues festes, concursos i vida quotidiana, i a la vegada al treball i a la població. En el tercer apartat hi ha una altra selecció de fotos antigues de Llombai que al igual que les anteriors també intenten mostrar la vida quotidiana i la població, així com alguns tresors de la parròquia.

El tercer annex comprèn els índexs onomàstic, toponímic, de fotografies i d'il·lustracions. Als índexs onomàstic i toponímic no figuren les dades de noms i poblacions inclosos als arbres genealògics.

1. Els Ferrando a l'antiga Corona d'Aragó

Aquesta primera part del llibre tracta sobre el cognom Ferrando i la seua distribució en una part de l'antiga corona d'Aragó, pels fogatges o censos de població que s'han pogut localitzar, l'estudi inclou Aragó, València i Catalunya. S'ha dividit l'apartat en tres parts, una per cada una dels antics regnes i principat.

Les dades de les relacions són diferents per a cada un dels apartats, en unes figura nom, any i lloc, en una altra nom i lloc i en altres nom, lloc i demarcació. En alguns casos figura l'ofici de la persona indicada.

En els noms s'ha respectat la grafia amb què figuren en els documents consultats. El lloc on vivien amb la grafia antiga i la de hui. La demarcació de pertinença d'aquesta població, també amb la grafia antiga i la de hui.

En València, encara que els diferents fogatges i censos consultats estaven per lloc de residència sense indicació de demarcació, s'ha decidit confeccionar el mapa amb les comarques actuals (alguna com la de l'Horta en una); no s'han confeccionat els mapes de l'antic Regne de València amb les demarcacions d'aquella època per que eren molt grans i no haguera reflectit el que es pretenia. Només s'han pintat aquelles comarques on hi havia focs (veïns o unitats familiars) de famílies Ferrando. La primera relació té tres apartats: nom, any i lloc, la regona només el nom i el lloc perquè tots eren del mateix any.

A l'Aragó, com els fogatges eren per sobrecol·lides, s'ha seguit en aquesta línia, confeccionant el mapa amb les sobrecol·lides que hi havia en

aqueixos anys amb els seus noms, en cada una d'elles figura la quantitat de focs que hi havia. En línia discontinua estan marcades les províncies actuals. Les sobrecollides eren les demarcacions amb què estava dividit el Regne d'Aragó.

A Catalunya, els mapes comprenen l'antic Principat de Catalunya, estan confeccionats per vegueries amb el seu nom, que eren les divisions administratives d'aquella época (en alguns casos posa col·lecta); els mapes són diferents perquè les vegueries se van anar modificant. Només s'han pintat les que tenien focs de famílies Ferrando.

2. Genealogia dels Ferrando de Llombai i Alberic

Aquesta secció, que és la més important i la raó d'aquest treball, té dues parts una dedicada a Llombai i una altra a Alberic. Cada una d'elles comença amb una síntesi històrica de la població, i una selecció de personatges destacats (aquests personatges han sigut triats d'una forma molt personal i pot no coincidir amb la selecció que haguera triat una altra persona), en el cas de Llombai hi ha una referència històrica al marquesat de Llombai i a continuació està la genealogia dels Ferrando.

Comença amb Joseph Ferrando nascut cap a 1560 i segueix amb tots els descendents que hem pogut localitzar que són 1368, dels quals 312 porten com a primer cognom Ferrando i 217 el duen com a segon, la resta ja no són portadors del nostre cognom; hi ha catorze generacions seguint una línia d'Alberic; en algunes branques de Llombai són quinze les generacions, com en una altra d'Alberic.

Les catorze generacions estan en negreta i numerades amb números romans (I, II, III, IV, etc.). La primera -I- correspon a Joseph Ferrando, la regona -II- al seu fill Joseph Ferrando Magraner, la tercera -III- Agustín Ferrando Savall, seté fill però primer mascle, i així fins a la VIII a Llombai. La IX és la primera d'Alberic fins a acabar amb la generació XIV.

En cada una de les generacions els descendents van numerats en ordre de naixement dels fills: 1, 2, 3, 4, 5, etc., els néts van numerats segons siguen de cada fill: 1.1, 1.2, 1.3, 2.1, 2.2, etc., sent 1.1 el primer del primer fill, 1.2 el segon del primer fill, 2.1 el primer del segon fill, i així successivament: 3.2.4 seria el quart fill del segon fill del tercer...

Els descendents a Llombai són molt nombrosos ja que comprenen el període entre 1560-2006 mentre que els d'Alberic són molts menys en ser només una branca del període entre 1855-2006.

2.1. Llombai: El territori

2.1.1. Síntesi històrica

Les primeres empremtes de civilització daten de l'Edat dels Metalls, segons diverses troballes al corral de Cortissar, el Puig de la Talaia, etc., i el de la Cova de les Meravelles.

Amb l'arribada dels romans el poble s'anomena Lumbarium, que ve de que el poble s'assenta en una lloma. Per aqueixa mateixa època pel terme apareixen més nuclis de població, tots hui desapareguts o deshabitats. Són els casos de Gabanes, Torralba, Alèdua (l'única de la que queda quelcom en peu), Ondara i un possible assentament romà al nord de la Serra del Bessorí. La majoria dels assentaments van desaparèixer en l'època del Baix Imperi durant la crisi del segle III d. C i van quedar com a llocs de defensa, a excepció d'Alèdua, també conegut com Eleydua, que va continuar habitat fins al segle XVII.

Amb l'entrada del règim visigot el poblat passa a anomenar-se Lumba, citat perquè en ell es trobava el límit de la diòcesi d'Elx, molt important en el seu temps.

Llombai en el temps musulmans, quan passa a anomenar-se Alumber. Era un antiga alqueria islàmica (de la qual depenien Alfarb, Catadau i Alédua). Els moriscos depenien de la fillola d'Alberic. En 1312 la mesquita, situada a la Placa Major és convertida en parròquia i dedicada a "Los Santos Juanes" (els Sants Joans).

Es calcula que va tornar a les mans cristianes entre els anys 1234 - 1236. Durant el Repartiment el poble de Llombai va ser donat al cavaller Guillem Gaulabia, però poc després passa a mans de la família Centelles. El 21 d'abril de 1404 va tenir lloc en les proximitats del poble la Batalla del Cercat, una batalla entre les famílies nobles dels Centelles, als que clarament recolzaven els habitants de Llombai ja que aquests eren els seus barons, i els Vilaraguts, que formaven part del ban dels Soler.

A mitjan segle XV la família Borja, va comprar la baronia als Centelles, és a dir, que el papa Alexandre VI va ser, a més del cap de l'església catòlica, baró d'aquestes terres.

La primitiva església parroquial de Sant Joan estava situada junt amb l'ajuntament en la cara nord de la placa Major, però el culte va ser traslladat a l'església del convent de dominics situat al final del carrer Major, prop de la placa de la Creu.

L'església parroquial (1650), gòtica i amb elements barrocs, és la de l'antic convent dominic de la Santa Creu, fundat per Francesc de Borja el 1544. Aquesta església està igualment consagrada a l'advocació de la Santa Creu i conserva una interessant imatge de la Verge del Roser, una relíquia de Sant Francesc de Borja, un lignum crucis, i un tern brodat en or sobre seda, que ha sigut declarada Bé d'interès Cultural.

2.1.2. Marquesat de Llombai

Francesc de Borja va nèixer a Gandia el 28 d'octubre de 1510, en 1527 va entrar al servei de l'Emperador Carles I i de la seua esposa Isabel de Portugal. La formació de Francesc de Borja va ser completa en tots els aspectes. Va casar-se amb la senyora Leonor de Castro, dama favorita de l'emperadriu Isabel. Carles I agraint els serveis a Francesc i en prova de la seua amistat, el mateix dia de la boda l'anomenà primer Marquès de Llombai i baró d'Alèdua.

Naix el marquesat de Llombai el 7 de juliol de 1530 i apareix el seu primer Marquès. Haguera heretat de son pare, Joan de Borja, el títol de baró de Llombai, però l'emperador va voler elevar la baronia al rang de marquesat, avançant l'herència de Joan, el Duc de Gandia. Carles I va anomenar Francesc cavaller de Santiago i virrei de Catalunya (1539-1543). Va morir a Roma el 30 de setembre de 1572. Va ser beatificat per Urbà VIII en 1624 i canonitzat per Climent X el 1671.

El marquesat, format pels pobles Llombai, Catadau, Alfarb i Alèdua, estava poblat per moriscs, la qual cosa va ser una preocupació del jove Marquès. I això li va portar a la construcció d'un monestir perquè des d'allí es poguera cristianitzar tots els súbdits del marquesat. La fundació per Francesc de Borja va ser el 3 de desembre de 1544, encara que la construcció va començar un any abans. El papa Paulo III va anomenar parròquia a l'església del convent. Va portar de Gandia un bon arquitecte i un gran nombre d'obers van començar l'obra que va ser conclosa en 1548. En la vespra de Santo Domingo de Guzmán va fer l'entrega del convent als dominics.

El títol va passar als Pimentel, Comtes-Ducs de Benavente, i als Téllez-Girón, Ducs d'Osuna. Va ser portat pels primogènita dels Ducs de Gandia.

2.2. Els Ferrando de Llombai

I. Joseph Ferrando. Nascut al voltant de 1560 i mort a Llombai el 15 de març de 1632. Es va casar a la parròquia de la Santa Creu de Llombai, amb Úrsola Magraner Cresti, nascuda al voltant de 1565 i difunta a Llombai el 24 d'abril de 1630 (fila de Juan Magraner i de Vicenta Cresti). Van ser pares de:

II. Joseph Ferrando Magraner. Nascut cap a 1600 i mort a Llombai el 21 de gener de 1668. Es va casar a la parròquia de la Santa Creu de Llombai el 12 de febrer de 1630 amb Francisca Savall Osca, nascuda a Guadassuar (València) i morta a Llombai el 12 de juliol de 1686 (filla de Luís Savall nascut a Guadassuar i d'Esperanza Osca, nascuda a Guadassuar i morta el 24 de febrer de 1679 a Catadau). Naixent d'aquesta unió:

1. Gertrudis Ferrando Savall. Nascuda a Llombai i morta a la mateixa localitat el 23 de setembre de 1672. Es va casar l'1 de juliol de 1654 a la parròquia de la Santa Creu de Llombai amb Joseph Lloret Noverques (fill de Gerónimo Lloret i d'Isabel Noverques).
2. Potenciana Ferrando Savall. Nascuda a Llombai i morta a la mateixa localitat el 26 de desembre de 1656. Es va casar el 13 de setembre de 1656 a la parròquia de la Santa Creu de Llombai amb Cipriano Feliciano Domínguez Llácer (fill Vicente Domínguez i de Magdalena Llácer).
3. Laureana Ferrando Savall. Nascuda a Llombai i morta a la mateixa localitat. Es va casar el 29 de setembre de 1666 a la parròquia de la Santa Creu de Llombai amb Miguel Albuixec Pérez, nascut a Almussafes (València) (fill de Miguel Albuixec i Magdalena Pérez).
4. Paula Josefa Francisca Ferrando Savall. Nascuda el 2 de juliol de 1644 a Llombai.
5. Ana María Úrsola Ferrando Savall. Nascuda el 13 de novembre de 1646 a Llombai.
6. Francisca Úrsola María Ferrando Savall. Nascuda l'1 de maig de 1649 a Llombai.
7. **Agustín Ferrando Savall**, que segueix la línia.

8. Josefa Ferrando Savall Nascuda a Llombai. Es va casar a la parròquia de la Santa Creu de Llombai l'11 de juny de 1674 amb Bartolomé Lloret.
9. Úrsola Ferrando Savall. Nascuda a Llombai i morta a la mateixa localitat el 23 d'abril de 1722. Va efectuar el seu enllaç el 2 de març de 1683 a la parròquia de la Santa Creu de Llombai amb Miguel Asensi Silvestre (fill de Pedro Asensi i de María Silvestre, ambdós de Llombai, casat a la mateixa localitat l'any 1648), varen ser pares de:
 - 9.1. Josep Asensi Ferrando. Nascut a Llombai i mort a Catadau el 28 de febrer de 1714.
10. Francisca María Esperanza Ferrando Savall. Nascuda el 8 de setembre de 1652 a Llombai.

III. Agustín Ferrando Savall. Nascut a Llombai el 23 de novembre de 1639 i mort a la mateixa localitat el 24 d'agost de 1717. Es va casar amb Ventura Sifré i varen tindre per fills a:

1. Joseph Sebastià Agustín Francisco Ferrando Sifré. Nascut a Llombai el 20 de gener de 1674.
2. Gertrudis Ferrando Sifré. Nascuda a Llombai. Es va casar a la parròquia de la Santa Creu de Llombai el 15 de setembre de 1698 amb Ventura Lahuerta Blasco, natural de Xiva (València) (fill de Joseph Lahuerta i de Gertrudis Blasco).
3. **Francisco José Agustín Ferrando Sifré**, que segueix la línia. IV.

IV. Francisco José Agustín Ferrando Sifré. Nascut el 3 de juny de 1689 a Llombai i mort a la mateixa localitat el 31 de juliol de 1760. Es va casar en primeres noces el 13 de febrer de 1715 a la parròquia de la Santa Creu de Llombai, amb María Magdalena Ruiz Marí, nascuda a Catadau (València) (filla de Manuel Ruiz i de Teresa Marí ambdós de Catadau). Van deixar els següents fills:

1. Juan Ferrando Ruiz. Nascut el 25 de març de 1715 a Llombai i mort a la mateixa localitat el 26 de març de 1715.
2. Agustín Francisco Ferrando Ruiz. Va nèixer el 21 d'octubre de 1716 a Llombai i va morir a la mateixa localitat el 20 de juny de 1879. Es va casar el 1741 a la parròquia de la Santa Creu de Llombai amb María Miguel.
3. Josefa María Rosa Ferrando Ruiz. Va nèixer el 7 de novembre de 1718.

En segones noces es va casar a Guadassuar (València) amb Catalina Clerigues Alòs, nascuda a Guadassuar i morta a Llombai el 16 de desembre de 1768 (filla de Vicente Clerigues i de María Alòs ambdós de Guadassuar). Foren pares de:

4. Francisco Félix Josep Manuel Ferrando Clerigues. Nascut a Llombai el 17 d'abril de 1721.

5. **Joseph Ignacio Ferrando Clerigues**, que segueix la línia.

V. Joseph Ignacio Ferrando Clerigues. Nat a Llombai el 17 de setembre de 1723 i mort a la mateixa localitat el 2 de maig de 1817. Va contraure matrimoni a Corbera (València) amb Josefa María Marrades Sanz, nascuda a Corbera i morta a Llombai el 18 de juliol de 1804 (filla de Juan Marrades, nascut a Corbera i de Josefa María Sanz Noverques, néta per línia materna de José Sanz Adam i de Jerònima Noverques Peris, tots ells de Llombai). D'aquest enllac van nàixer:

1. Josefa María Francisca Hilaria Ferrando Marrades. Va nàixer a Llombai el 30 de gener de 1746. Es va casar el 27 de novembre de 1762 a la parròquia de la Santa Creu de Llombai, amb Juan Francisco Flordelis Barberà, nascut a Catadau (fill de Miguel Flordelis i de Cecília Barbera, ambdós de Catadau, casats a la mateixa localitat l'any 1721).

2. Josep Eugenio Agustín Ferrando Marrades. Nascut a Llombai el 26 de novembre de 1748.

3. **Francisco Vicente Ferrando Marrades**, que segueix la línia.

4. Joseph Antoni Gregori Ferrando Marrades. Va nàixer a Llombai el 17 de novembre de 1753 i va morir a la mateixa localitat el 2 de febrer de 1825. Es va casar l'any 1774 a la parròquia de la Santa Creu de Llombai, amb Josefa María Flordelis Noverques, nascuda a Catadau i morta a Llombai l'11 de desembre de 1788 (filla de José Flordelis Barberà i María Rosa Noverques Molina, ambdós de Catadau, casats a la mateixa població l'any 1741), varen tindre per fills a:

4.1. Josep Ferrando Flordelis. Nascut a Llombai el 12 d'octubre de 1775 i mort a la mateixa localitat el 24 d'octubre de 1835. Es va casar l'any 1795 a la parròquia de San Pedro Apóstol de Catadau amb María Rosa Climent Bisbal nascuda a Catadau cap a l'any 1768 i morta a Llombai el 16 de juny de 1852 (filla de Josep Climent i María Rosa Bisbal ambdós de Catadau, casats a la mateixa localitat l'any 1762). Foren fils seus:

- 4.1.1. Josep Ferrando Climent. Nascut a Llombai el 24 d'abril de 1796 i mort a la mateixa localitat el 2 de febrer de 1875. Es va casar el 20 d'octubre de 1813 a la parròquia de la Santa Creu de Llombai amb Regina Vicenta Aparisi Ferrando, nascuda a Llombai el 7 de setembre de 1797 i morta a la mateixa localitat el 4 de desembre de 1863 (filla de Joaquín Aparisi Ferrer i de Vicenta María Ferrando Flordelis, néta per línia paterna de Joaquín Aparisi i Esperanza Ferrer i per línia materna de Francisco Vicente Ferrando Marrades i d'Esperanza Flordelis Noverques). Van tindre per fills a:
- 4.1.1.1. Josep Ceslao Ferrando Aparisi. Nascut a Llombai el 16 de juliol de 1816 i mort a la mateixa localitat l'11 de juny de 1894. Es va casar a la parròquia de la Santa Creu de Llombai amb Teresa Ortiz Climent, nascuda a Llombai cap a l'any 1812 i morta a la mateixa localitat l'11 d'agost de 1863 (filla de Vicente Ortiz i de Cecília Climent ambdós de Catadau, casats a la mateixa població l'any 1799). Foren fills seus:
- 4.1.1.1.1. María Nieves Ferrando Ortiz. Nascuda a Llombai el 5 de març de 1838 i morta a la mateixa localitat el 29 de juny de 1904. Es va casar a la parròquia de la Santa Creu de Llombai el 24 de juliol de 1860 amb Pelegrín Martorell Lliso, nascut cap a l'any 1838 a Picassent (València) (fill de Pelegrín Martorell i de Vicenta Lliso). Van tindre per fills a:
- 4.1.1.1.1.2. Vicenta María Martorell Ferrando. Nascuda a Llombai el 20 de gener de 1861 i morta a la mateixa localitat el 7 de maig de 1863.

(Continúa la quarta línia de la tercera generació, després les restants fins a la generació XVI amb tots els descendents localitzats).

2.3. Alberic: El territori

2.3.1. Síntesi Històrica

Les primeres empremtes de civilitzacions daten entre el 1200 i el 900 a. C. (Final del Bronze) i es troben en un poblat situat en la Coroneta del Rei. Les ceràmiques que s'han recollit són d'excel·lent qualitat, les millors dins del conjunt del Bronze valencia, resultat d'haver posseït forns d'alta cocció.

De l'època dels romans, en la partida de Benifaraig, han aparegut restes d'una antiga vila. En aquesta vila van aparèixer tres basses amb fins industrials. Les monedes, van aparèixer en el mateix lloc són de l'època

d'August, Adrià i Constantí. La més antiga es tracta d'un as, moneda de coure, d'August (del 27 a. C al 14 d. C.).

Alberic fou una antiga alqueria del terme d'Alzira reconquistada en 1238; la població era musulmana fins a l'expulsió dels moriscs en 1609. En 1612 va ser repoblada amb 164 cristians.

En el Llibre del Repartiment de Valencia figura la donació de Jaume I a Lope Ferren de Lucernich, cavaller aragonès de l'alqueria o vila d'Alberic en el terme d'Alzira, el 4 de desembre de 1238, un parell de mesos després d'haver sigut conquerida Valencia.

En 1244 el rei Jaume I va crear la baronia d'Alberic que comprenia la vila d'Alberic i els pobles d'Alàsquer, d'Alcosser i de Gavarda. Va canviar sovint de posseïdor fins a ser adquirida, a principis del s. XVII per la casa ducal castellana d'El Infantado. Com a conseqüència d'un llarg pleit, sentenciat en 1804, la baronia va passar a la Corona el 1837.

En 1574 va ser creada la parròquia, el territori de la qual, comprenia els actuals despoblats d'Alàsquer, la Foietà, i Benifaraig, posteriorment li va ser agregat l'actual despoblat d'Alcosser. En 1699 es va fundar el convent de caputxins de la Mare de Déu dels Àngels que va perdurar fins a l'exclaustració del s. XIX. L'actual església arxiprestal de Sant Llorenç, barroca, va ser construïda entre 1695 i 1701.

Fins al segle XIX, la cria de cucs de seda va tenir molta importància però a partir de 1884 les moreres foren substituïdes massivament per tarongers fins a desaparèixer del tot.

2.4. Els Ferrando d'Alberic

IX. José Salvador Ferrando Acuña. Va nèixer a Llombai el 22 de juny de 1832, es va unir en matrimoni cap a l'any 1856 a la parròquia de Sant Llorenç Màrtir d'Alberic amb Josefa Insa Serra, nascuda a Alberic (Valencia) (filla d'Antonio Insa Alonso i Desamparados Serra Ramón, néta per línia materna d'Agustín Serra García i d'Úrsola Ronda Sanchis tots ells d'Alberic). D'aquesta unió van nèixer:

1. Asensio Ferrando Insa. Nascut a Alberic al voltant de 1857 i mort a Cuba. Es va casar a la parròquia de Sant Llorenç Màrtir d'Alberic amb Josefa Borchà Caraset. D'aquest enllaç van nèixer:

- 1.1. Francisca María Ferrando Borchá. Nascuda a Alberic cap a 1882 i morta a Benimuslem (València) el 10 de setembre de 1967. Es va casar amb Ramón Hernández Sebastià. Van procrear a:
- 1.1.1. María Hernández Ferrando. Nascuda a Benimuslem el 6 de desembre de 1901 i morta el 2003 a la mateixa població. Es va casar a Benimuslem el 9 de juny de 1928 amb Pedro García Herrero, nascut el 18 de gener de 1901 a Alginet (València) (fill de Miguel García Ros i de Petra Herrero Català). *Continúa la línea...*
- 1.2. Isabel Ferrando Borchá. Va nèixer a Alberic, cap a 1886 i va morir el 23 de març de 1955. Es va casar a la parròquia de Sant Llorenç Màrtir d'Alberic amb Agustín Cortés Colomina, nascut a Alberic cap a 1886 i difunt el 4 de maig de 1971 a la mateixa població (fill d'Agustín Cortés Rodríguez i de Bernardina Colomina Fenollar, nét per línia paterna de Manuel Cortés Zarzo i de Pascuala Rodríguez Martínez tots d'Alberic). Van tindre el següents fills:
- 1.2.1. Salvador Cortés Ferrando.
- 1.2.2. Agustín Cortés Ferrando. Va nèixer a Alberic el 30 de juliol de 1910. Es va casar el 16 de juny de 1940 a la parròquia de Sant Llorenç Màrtir d'Alberic amb Isabel Sala Díez, nascuda a Alberic el 14 de març de 1910 (filla de Ramón Sala Domènech i d'Isabel Díez Giménez, nét per línia paterna de Juan Bautista Sala Cervelló i d'Inés Domènech Íñigo i per línia materna de Francisco Díez López i de Josefa Giménez Borchá, tots d'Alberic). *Continúa la línea...*
- 1.3. Vicenta Ferrando Borchá. Nascuda a Alberic cap a 1890 i morta a Ciego de Ávila (Cuba) l'1 de desembre de 1961. Es va casar a la parròquia de Sant Llorenç Màrtir d'Alberic amb José Benavent Verdú, nascut a Alberic cap a 1886 i mort a Ciego de Ávila (Cuba) el 16 d'abril de 1959. Van tindre els següents fills:
- 1.3.1. Ramón Benavent Ferrando. Nascut a Alberic cap a l'any 1914. Casat a Cuba amb Mercedes Martínez González. *Continúa la línea...*
- 1.3.2. Vicenta Benavent Ferrando. Nascuda a Alberic el 12 de març de 1919. Es va casar a Cuba amb Miguel González Rueda, nascut el 12 de gener de 1913 i mort a Ciego de Ávila (Cuba) el 18 d'octubre del 2000. *Continúa la línea...*

2. José Vicente Ferrando Insa. Nascut a Alberic el 8 d'abril de 1865. Es va casar a la parròquia de Sant Llorenç Màrtir d'Alberic amb Asunción Estrela Botella, nascuda a Alberic cap a 1870. Van procrear aquests dos fills:
 - 2.1. Asunción Ferrando Estrela. Nascuda a Alberic cap a 1892.
 - 2.2. Vicente Ferrando Estrela. Nascut a Alberic cap a 1894.
3. Josefa Ferrando Insa. Nascuda a Alberic el 19 de Gener de 1867 i difunta en la mateixa localitat el 8 de Gener de 1948. Es va casar a la parròquia de Sant Llorenç Màrtir d'Alberic amb Josep Vicente Climent Climent, nascut a Alberic el 10 de juny de 1863. Sense descendència.
4. **Constantino Ferrando Insa, segueix la línia.**
5. Asunción Ferrando Insa. Nascuda a Alberic el 15 de gener de 1872 i morta a la mateixa localitat.
6. Antonia Ferrando Insa. Nascuda a Alberic el 17 de gener de 1874. Es va casar a la parròquia de Sant Llorenç Màrtir d'Alberic amb José Ducat Vanaclocha, nascut a Alberic (fill de Vicente Ducat Segurana i de Vicenta Vanaclocha Prats). Van tindre els següents fills:
 - 6.1. José Ducat Ferrando. Nascut a Alberic el 30 de maig de 1908 i mort a la mateixa localitat el 18 de març de 1988. Es va casar el 2 de maig de 1940 a la parròquia de Sant Llorenç Màrtir d'Alberic amb Isabel López Sanz, nascuda a Carlet (València) el 26 de maig de 1909 i morta a Alberic el 10 de febrer de 1990. D'aquesta unió van nàixer:
 - 6.2 Antonia Ducat Ferrando. Nascuda a Alberic cap a 1912 i morta a la mateixa localitat el 23 d'abril de 1995.
 - 6.3. Asunción Ducat Ferrando. Nascuda a Alberic el 30 de gener de 1913 i morta a Alzira el 17 de març de 2007. Es va casar el 14 d'octubre de 1939 a la parròquia de Sant Llorenç Màrtir d'Alberic amb Ramón Pérez Espert, nat a Alberic el 12 de febrer de 1909 i mort a la mateixa localitat el 25 de setembre de 1987 (fill de Ramón Pérez Crespi i de Francisca María Espert Valls, nét per línea paterna de Ramón Pérez Duato i de Bartolina Crespi Morell i per línea materna de José Espert Oviedo i de Francisca Valls Martín). *Continúa la línea...*
7. Desamparados Ferrando Insa. Va nàixer a Alberic el 14 de maig de 1878 i va morir a la mateixa localitat el 20 de juny de 1951. Es va

casar a la parròquia de Sant Llorenç Màrtir d'Alberic amb Salvador Fabra Mompó, nascut a Alberic el 24 de desembre de 1874 i mort a la mateixa localitat (fill de Salvador Fabra Estornell, nat a Alberic i de Maria Teresa Mompó García, nascuda a l'Olleria (València), nét per línia paterna de Salvador Fabra Chirives, nascut a l'Olleria i de Teresa Estornell Esteve, nascuda a Xàtiva). D'aquesta unió van nàixer:

7.1. Salvador Fabra Ferrando. Nascut a Alberic d'agost de 1905 i mort a la mateixa població en el mes de desembre de 1933. Es va casar a la parròquia de Sant Llorenç Màrtir d'Alberic amb Josefa Peris Cuenca, nascuda a Alberic el 5 de gener de 1906 i morta a la mateixa localitat el 24 de maig de 1945. *Continúa la línea...*

7.2. Desamparados Fabra Ferrando. Nascuda a Alberic el 5 de gener de 1918 i morta a la mateixa localitat el 3 de desembre de 1996. Va efectuar el seu enllaç el 25 d'abril de 1946 a la parròquia de Sant Llorenç Màrtir d'Alberic amb Juan Bautista Hernández Chust, nascut a Alberic el 23 de juliol de 1916 i mort a València l'1 d'agost de 1991 (fill de Juan Bautista Hernández Fuster i de Delfina Chust Chordà, nét per línia paterna de Bautista Hernández Montes i de María Rosa Fuster Díez i per línia materna de Marià Chust Pons i de Carolina Chordà García, tots ells d'Alberic, excepte Bautista nascut a Monte Alegre (València) i Carolina a Massalavés (València). *Continúa la línea...*

X. Constantino Ferrando Insa. Va nàixer a Alberic el 26 de març de 1869 i va morir a la mateixa localitat el 8 de març de 1946. Es va casar el 12 de març de 1894 a la parròquia de Sant Llorenç Màrtir d'Alberic amb Leucricia Calabuig García, nascuda el 2 de juliol de 1874 a Orà (Algèria) i morta a Alberic el 14 de febrer de 1942 (filla de José Calabuig Martínez nascut a Rotglà (València) i de María Rosa García Santamaría nascuda a Alberic, néta per línia paterna de Ramón Calabuig Moreno i María Rosa Martínez Alonso, i per línia materna de José García Altaver i Dominga Santamaría García, ambdós d'Alberic). D'aquesta unió van nàixer:

1. **Constantino Ferrando Calabuig**, que segueix la línia.
2. José Ferrando Calabuig. Va nàixer i va morir a Alberic cap a 1898.
3. Enrique Ferrando Calabuig. Va nàixer i va morir a Alberic cap a 1899.

XI. Constantino Ferrando Calabuig. Va nàixer a Alberic el 20 de setembre de 1895 i va morir a Alberic l'11 de febrer de 1956. Va contraure matrimoni el 12 de novembre de 1921 a la parròquia de Sant Llorenç Màrtir d'Alberic amb Concepción Chapí Guevara, nascuda a

Alberic el 10 de maig de 1896 i morta a Alberic el 7 de setembre de 1972 (filla d'Antonio Chapí López i Mariana Guevara Blasco, ambdós d'Alberic, néta per línia paterna de Juan Bautista Chapí Sales natural de Gavarda (València) i de Mariana Martina López Climent nascuda a Càrcer (València) i per línia materna de Mariano Guevara Valls, natural de Nules (Castelló) i de María Rosa Blasco Domínguez nascuda a Gavarda (València), besnéta per línia paterna de Bautista Chapí Angulo nascut a Alcàntera (València) i mort a Càrcer (València) i de Vicenta Sales Pons nascuda a Càrcer (València) i morta a Càrcer, i Domingo Francisco López Baldoví nascut a Càrcer (València) i mort a la mateixa població i Teresa Climent Molla nascuda a La Granja (València) i morta a Càrcer, i per línia materna de Miguel Guevara Andrés i de Teresa Valls Daràs ambdós de Nules (Castelló), i Agustín Blasco Caraset i de Teresa Domínguez García ambdós de Gavarda (València)). D'aquest matrimoni varen ser fills:

1. Concepción Ferrando Chapí. Nascuda a Alberic el 29 de novembre de 1922 i morta a València el 27 de febrer de 1993. Es va casar el 24 d'octubre de 1946 a la parròquia de Sant Llorenç Màrtir d'Alberic amb Félix Meseguer Carratalà, nat a Castelló de la Plana el 15 de juliol de 1917 i mort a València l'1 de març de 1995 (fill de Félix Meseguer Sanjuan i de Dolores Carratalà Tirado, ambdós de Castelló de la Plana). *Continúa la línea...*

2. **Constantino Ferrando Chapí**, que segueix la línia.

XII. Constantino Ferrando Chapí. Nascut a Alberic el 12 de març de 1926 i mort a la mateixa població el 13 de febrer de 1997. Es va casar el 21 d'octubre de 1951 a la parròquia de Sant Llorenç Màrtir d'Alberic amb Rosa Company García, natural d'Alberic, nascuda el 29 de juliol de 1929 (filla de Vicente Company Giménez i de Rosa García Talens, néta per línia paterna de Francisco Company Alonso i de María Teresa Giménez Tudela, i per línia materna de Juan Bautista García Caraset i de Matilde Talens Calvet, tots ells d'Alberic, besnéta per línia paterna de Vicente Company Marí nascut i mort a Alberic, i María Inés Alonso Vayà nascuda a Carcaixent i morta a Alberic i Baldomero Giménez Benavent i de María Teresa Tudela Laseras ambdós d'Alberic, i per línia materna de Juan Bautista García Perucho nascut a l'Énova (València) i mort a Alberic i de María Inés Caraset Prieto nascuda i morta a Alberic, i José Talens Asensio i de Francisca Paula Calvet Pons ambdós d'Alberic), D'aquesta unió van nàixer:

1. **José Vicente Ferrando Company**, que segueix la línia.
2. Rosa María Ferrando Company. Nascuda a Alberic el 26 de setembre de 1958. Es va casar a la parròquia de l'Esperit Sant d'Alberic amb Juan Ricardo Magraner Pla, nascut a Massalavés el 7 de desembre de 1957 (fill de Juan Ricardo Magraner Tudó i Virginia Pla Pastor, nét per línia paterna de José Magraner Estruch i d'Isabel Tudó, i per línia materna d'Adolfo Pla Beitia i de Virginia Pastor Domínguez).

Continúa la línea...

3. María Esther Ferrando Company. Nascuda a Alberic el 26 de gener de 1971. Es va casar a la parròquia de l'Esperit Sant d'Alberic amb Juan María Egea Lázaro, nascut a Avignon (França) el 12 de setembre de 1964 (fill de Vicente Egea Gómez i de María Lázaro López, nét per línia paterna de Serafín Egea Montaner i de María Gómez Llácer, i per línia materna de Lorenzo Lázaro Mateu i de María López Grau).

XIII. José Vicente Ferrando Company. Nascut a Alberic el 13 de juliol de 1952. Es va casar el 23 d'agost de 1975 a la parròquia de l'Esperit Sant d'Alberic amb Maribel Cañizares Checa, nascuda a La Frontera (Cuenca) el 24 de juliol de 1950 (filla d'Antonio Cañizares Gómez nascut el 17 de gener de 1912 a La Frontera i mort a Cuenca el 29 de desembre de 1999 i de Sagrario Checa Rebenaque nascuda a La Frontera (Cuenca) el 30 d'agost de 1920 i morta a Cuenca el 5 de setembre de 2015, néta per línia paterna de Miguel de los Santos Cañizares Zabala nascut a La Frontera el 5 de juliol de 1877 i mort a la mateixa localitat el 28 de desembre de 1960 i de Francisca Gómez Martínez nascuda a La Frontera el 17 de novembre de 1883 i morta a la mateixa localitat el 12 de novembre de 1958, i per línia materna Tomás Santiago Checa Checa nascut a La Frontera el 7 de març de 1880 i mort a la mateixa localitat el 25 de setembre de 1939 i María Encarnación Rebenaque Ramal nascuda a La Frontera el 25 de març de 1887 i morta a la mateixa localitat el 9 de novembre de 1942, besnéta per línia paterna de Segundo Cañizares Cano i de Juana Zabala Checa ambdós de La Frontera, i Demetrio Gómez Mansilla nascut i mort a La Frontera (Cuenca) i d'Isabel Martínez Calvo nascuda a Xelva (València) i morta a La Frontera, i per línia materna de Santiago Checa Rebenaque i d'Antonia Checa Checa, i de Faustino Rebenaque Checa i de Tomasa Ramal Checa tots nascuts i morts a La Frontera). Van procrear a:

XIV. Meritxell Ferrando Cañizares. Nascuda a Barcelona el 10 de juny de 1977.

3. Arbres genealògics

Aquesta secció està dividida en dues parts, la primera correspon als arbres genealògics de Llombai i la regona als d'Alberic. La de Llombai és més extensa perquè comprèn el període 1560-2006, mentre que la nissaga d'Alberic és només una branca que comprèn els anys 1855-2006.

Les taules genealògiques que s'han elaborat són descendents i anomenades cognatícies, que són les que comprenen tota la descendència masculina i femenina d'una estirp a través de tots els mascles i femelles descendents d'ella.

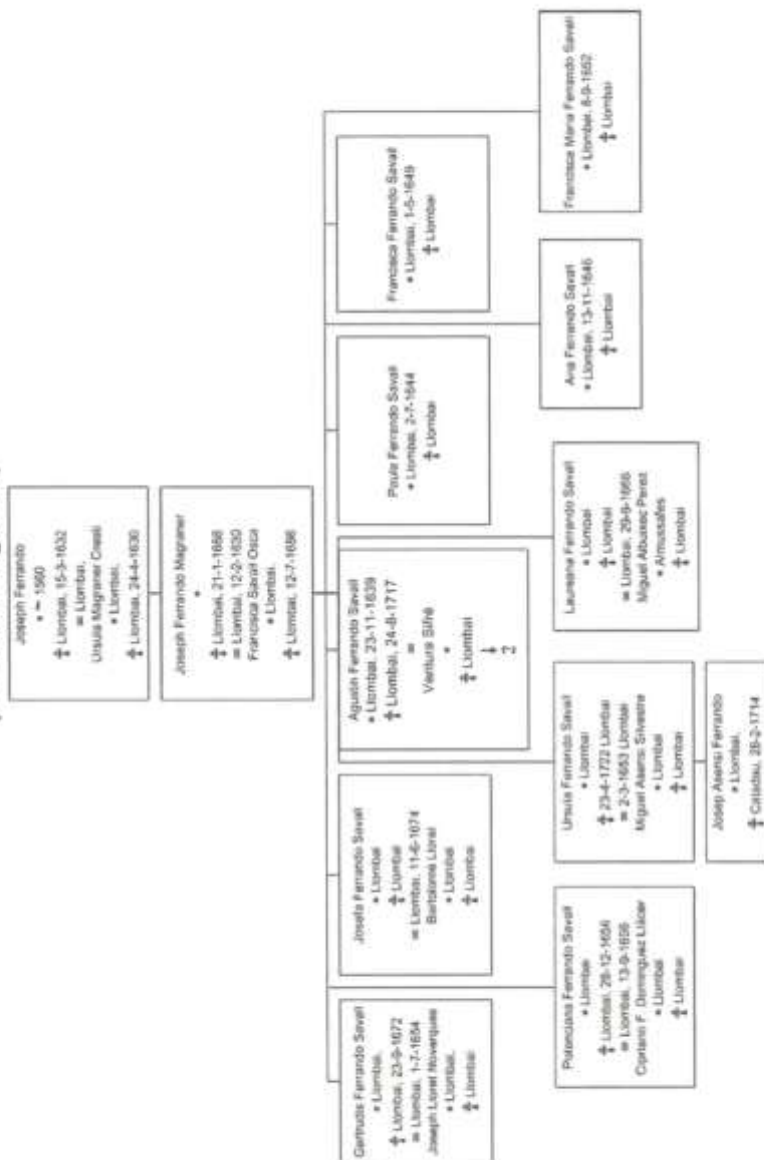
Els arbres estan ordenats per anys, començant pel més antic i seguint amb els descendents que generen un nou arbre.

El títol de cada un dels arbres és el de la població i l'ordre que li correspon per any de naixement del descendent. El subtítol és el cognom de l'home i de la dona en aquest ordre, independentment que siga la dona la descendent.

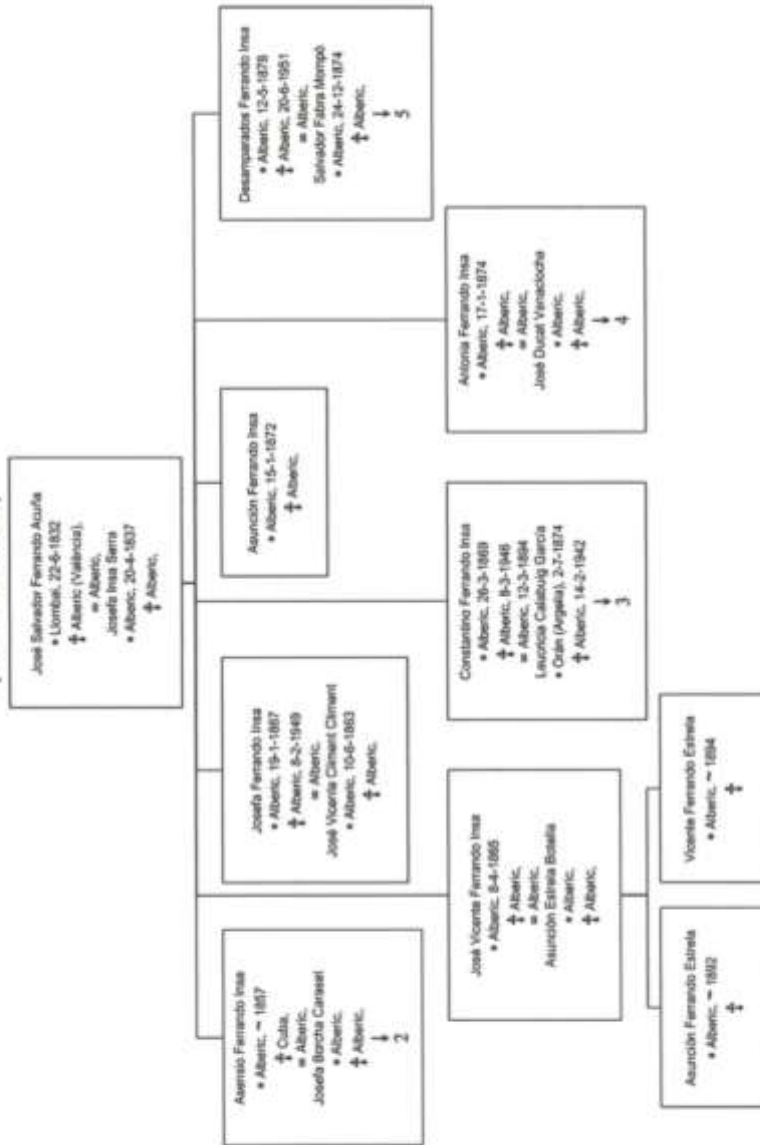
Els signes que apareixen acompanyant les dades de cada individu signifiquen: naixement (*), defunció (†), matrimoni (∞), vers (\sim) i la fletxa cap avall (\downarrow), indica que segueix un nou arbre en aqueix número.

S'han confeccionat 187 arbres de Llombai i 16 d'Alberic. Posem una mostra dels primers arbres de cadascuna de les poblacions, encara que en el treball els arbres tenen menys generacions perquè es llegeixin perfectament els noms.

Ferrando de Llobai (1) (Ferrando Magraner)



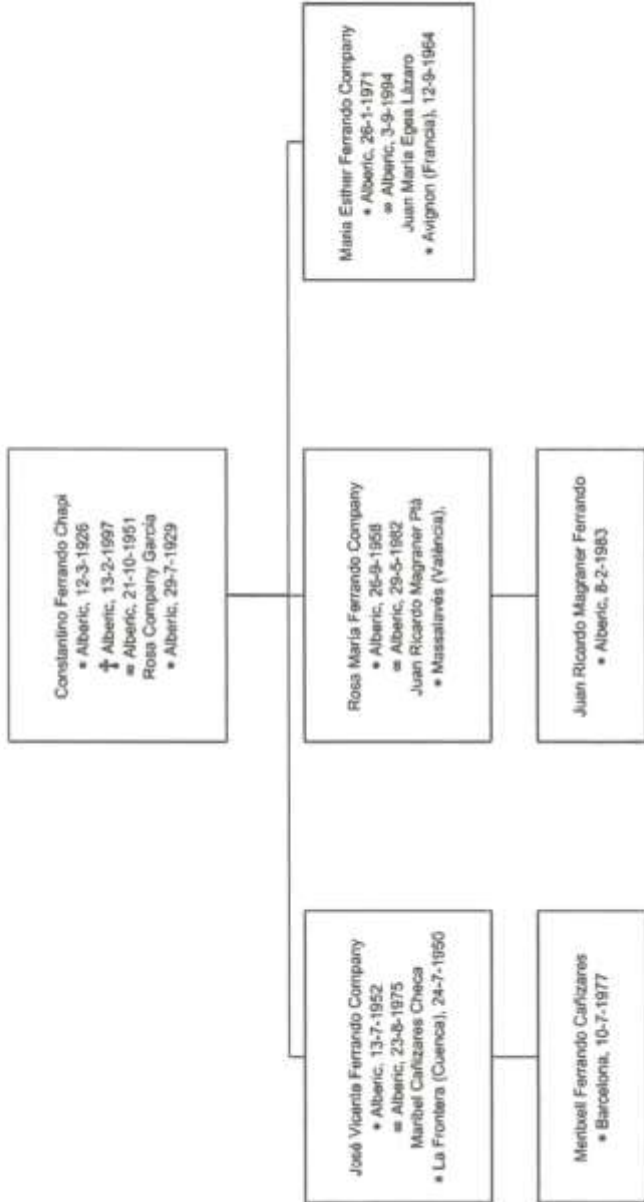
Ferrando d' Alberic (1) (Ferrando Insa)



Ferrando d'Alberic (3) (Ferrando Calabuig)



Ferrando d'Alberic (14) (Ferrando Company)



Conclusió

Com ja dèiem a la introducció, volem insistir en el fet que som conscient que una cosa és el cognom Ferrando, que pot tindre diferents orígens, i una altra el llinatge Ferrando originari de Llombai i amb una branca a Alberic. Atès que la recerca pretenia trobar l'origen de la nissaga Ferrando d'Alberic i desenvolupar tota la seua genealogia, creiem que s'ha aconseguit.

En la primera part hem descobert els orígens documentats del cognom Ferrando i la seua distribució en els diferents mapes confeccionats. Hem comprovat que a l'Aragó majoritàriament habitaven en les sobrecollides d'Ainsa, Barbastre, Saragossa, Calataiud, Daroca, Alcanyís i Montalbán, encara que no era un cognom molt corrent. A València el cognom es distribueix sobretot a les comarques costaneres o pròximes, el Baix Maestrat, la Plana Alta, la Plana Baixa, l'Horta, la Safor i la Marina Alta. A Catalunya el cognom és molt minoritari i apareix sobretot a les vegueries pròximes a l'Aragó i a les costaneres.

En la segona part s'han localitzat XIV generacions des del primer Ferrando documentar fins a la darrera Ferrando de la nissaga d'Alberic, encara que una altra branca en té XV, com en algunes generacions de Llombai. Atès que les dades estan basades en la documentació eclesiàstica, l'arxiu parroquial de Llombai, és possible que algunes branques no estiguen completes degut a que la gent va emigrar o es va casar en una altra població. D'aquests, els qui van tornar a Llombai s'han seguit en els casos en que està documentat. També poden faltar els que no s'han casat per l'església o bé no han batejat als seus fills, açò pot ocórrer sobre tot en les darreres generacions.

L'arribada dels primers Ferrando a Llombai va ser anterior a la carta de població de 1611, en la qual no hi figura cap, però en aquesta època hi havia a Llombai, lloc de moriscs, uns 23 focs (veïns) cristians. Alguns d'aquests veïns eren cognomenats Ferrando, com queda palès en els següents casos: en 1612 Agustí Ferrando era ja un xicotet propietari de terres; Joan Ferrando, fuster de Llombai, apareix com a testimoni d'un procés entre el Duc de Gandia i uns pobladors que es van establir en el marquesat de Llombai; Joan Martí Ferrando era procurador dels arrendataris dels drets dominicals del marquesat el 5 de març de 1619. Joseph Ferrando, primer de la dinastia, nascut al voltant de 1565 va ser segurament pare o germà d'algun dels citats.

Els Ferrando tenien soterrament propi a la Capella de Sant Tomàs i Sant Pere Màrtir a l'Església Parroquial de la Santa Creu de Llombai.

Entre els diferents càrrecs en què apareixen Ferrando a Llombai estan, Miguel Ferrando, que va ser jurat en els períodes 1626-1627 i 1631-1632 i Francesc Ferrando, alcalde en 1783 i síndic personer en 1788, aquest últim documentat en la genealogia familiar.

Entre els edesiàstics cercats en la genealogia Ferrando es troben els següents portadors d'aquest cognom i descendents. Els portadors són Fray Celidonio Ferrando, Fray Agustín Tomàs Domingo Ferrando Marrades (1756-?), prevere, confessor, religiós de l'Ordre de Predicadors en Lombay (Llombai), va provar la seva neteja de sang per exercir càrrecs davant el Sant Ofici de la Inquisició de València per revisor i expurgador de llibres; mossèn José Ferrando Lloret (1818-?), ecònom, titular de la parròquia de la Santa Creu de Llombai, entre 1854 i 1857 i mossèn Vicente Ferrando, també titular de la mateixa parròquia entre els anys 1857 i 1858, mossèn Enrique Ferrando Piedra (vers 1933-). Entre els descendents de la nissaga Ferrando de Llombai apareixen els capellans mossèn José Lliso Climent (1892-1960), mossèn Vicente Climent Ferrer (1943-) i mossèn Vicente Manuel Cardona Puig (1946-) i la monja terciària franciscana sor María Rosa Ruiz Lliso (1917-).

Ja al segle XX i entre els que formen part de la nissaga Ferrando de Llombai, podem esmentar entre els càrrecs públics de Llombai a Carlos Bisbal Ferrando que fou alcalde abans de la Guerra Civil. Vicente Domingo Peris Ferrando que va ser alcalde de Llombai entre el 5-6-1942 i el 5-9-1943. Vicente Pedro Peris Ferrando, que fou alcalde de Llombai entre el 15-4-52 i el 28-2-1967, son pare Fabián Peris Sabater fou alcalde dues vegades en els anys 1939 i 1943. Vicente Bartual Ferrando, que va ser elegit alcalde de Llombai en les primeres eleccions democràtiques després del franquisme i que ocupó el càrrec entre el 19-4-1979 i el 21-10-1986. Finalment José Sanz Durà, encara que ja no és portador del cognom, és l'últim descendent del llinatge Ferrando, que fou alcalde i va ocupar el càrrec entre els anys 1987 i 1995.

En la tercera part els arbres confeccionats no només han sigut dels individus amb cognom Ferrando, sinó que, perquè fora més complet l'estudi, s'han seguit en alguns casos diverses generacions tant a Llombai com a Alberic.

En els annexos l'arbre de costats de Meritxell Ferrando Cañizares pot servir de guia per a la gent interessada en la confecció del seu propi arbre de costats, a més de ser el tancament a la genealogia des de Joseph Ferrando fins a Meritxell Ferrando Cañizares, però en sentit ascendent i amb totes les seues branques.

A la nissaga d'Alberic, dels set fills que va tindre José Salvador Ferrando Acuña, primer de la branca d'Alberic, tres van ser homes, el primer va tindre dues filles, el segon va tindre un fill i una filla, però van emigrar i de moment no he pogut saber els seus descendents, per la qual cosa no sé si el fill ha seguit la línia, i finalment el tercer dels fills segueix la línia amb un fill, un nét i acaba amb una besnéta, Meritxell Ferrando Cañizares.

La major dificultat en la tasca de recerca a València és la d'aconseguir autorització. Cal sol·licitar-la, per a cadascuna de les parròquies que volem consultar, al Vicari General. En el meu cas, entre la sol·licitud (vaig haver de fer-ho dues vegades) i l'autorització van passar quasi dos anys. Hi ha alguns capellans que faciliten aquesta labor, altres, no obstant, fins i tot tenint l'autorització dificulten l'accés a la informació, al·legant que són documents antics que cal conservar i els estudis personals cal limitar-los per a què els llibres no es deterioreen.

En el cas d'aquest estudi, on la informació majoritària es troba a Llombai i Alberic tot han sigut facilitats i pràcticament no hi ha hagut cap dificultat. En la confecció de l'arbre de costats de Meritxell Ferrando Cañizares en aparèixer altres pobles a investigar sí que hi ha hagut alguns impediments, per la qual cosa alguna branca no ha sigut completada.

Realitzar aquets treball m'ha produït una doble satisfacció; a més d'haver fet quelcom que m'agrada i que em serveix per a descobrir les meues arrels, m'ha permès conèixer millor als descendents del llinatge Ferrando, la nostra història i la dels nostres pobles: Llombai i Alberic.

Atès que l'objectiu primordial d'aquest estudi era exposar la genealogia dels Ferrando de Llombai i Alberic, es considerar que s'ha aconseguit. Podria completar-se la recerca amb la localització d'algunes branques, tant de Llombai com d'Alberic que, per haver emigrat a altres llocs, no ha sigut possible localitzar (sobretot una d'Alberic que és possible que siga continuadora del cognom en ser un dels dos fills mascle). A Llombai, el cognom no desapareix ja que hi ha diverses branques que continuen portant el cognom.